

Lasy przyciągają ogromną rzeszę zwierząt. Wśród nich jest też sześć gatunków sów spośród dziewięciu lęgowych w naszym kraju. W grupie tej znajduje się puchacz, puszczyk zwyczajny i uralski, uszatka, włochatka i sóweczka.

Sowa sowie nie jest równa, dzięki czemu rzadko wchodzą sobie w drogę a nam łatwiej jest je rozróżnić. Każda z nich wydaje inne głosy, ma inne wymagania względem środowiska i miejsca lęgu, odżywia się innym pokarmem, inaczej się zachowuje i oczywiście wygląda. Mimo wszystko często są ze sobą mylone. Nierzadko puszczyk oznaczany jest po głosie jako puchacz. Również uszatka brana jest za puchacza po wyglądzie. Puszczyk zwyczajny często mylony bywa z puszczykiem uralskim, szczególnie w Karpatach, gdzie leśnicy mają świadomość, iż ten drugi nie jest tu rzadki. Niezauważalne pozostają zwykle najmniejsze z leśnych sów – sóweczka i włochatka.

Dlaczego oznaczenie do gatunku jest takie ważne? Oczywiście, żeby zaspokoić naszą ciekawość, ale nie tylko. Wiedząc, z jakim gatunkiem sowy mamy do czynienia, możemy na podstawie dostępnej wiedzy i literatury zorientować się, na ile jest rzadka w skali regionu czy kraju, jakie ma wymagania i czy

Sowy, lasy i ludzie

wa z obszerną, spróchniałą dziupłą, lub sugerować zainstalowanie platformy gniazdowej bądź odpowiedniej konstrukcji skrzynki lęgowej.

Jeśli w zasięgu zainteresowań gospodarzy terenów leśnych znajdują się sowy, aby zamakmalizować nasze działania, warto postępować wg poniższego harmonogramu:

- 1) poszukiwanie (nasłuchy, wabienie);
- 2) rozpoznanie (po głosie, wyglądzie, sylwetce i sposobie lotu);
- 3) ustalenie statusu (ptaka lęgowego spotykamy wielokrotnie na małym obszarze);
- 4) ustalenie arealu występowania (terytorium lęgowego);
- 5) znajdowanie gniazd;
- 6) poszukiwanie śladów bytności w postaci resztek ofiar, wypluwek, kału, piór.

Wiele obszarów leśnych objętych jest różnorodnymi formami ochrony. Lasy znajdują się też w obrębie większości obszarów Natura 2000. W Polsce chronione są również wszystkie sowy. Projekt „Sowy Polski” prowadzony przez Fundację Wspierania Inicjatyw Ekologicznych przy wsparciu finansowym Narodowego

trybu życia zwykle bywają przeoczone, przez co człowiek nieświadomie nierzadko im szkodzi. Las nie powinien stać się pułapką ekologiczną, gdzie sprzyjające czynniki okazują się być tylko chwilowym pozorem. Dla ptaków szczególnie krytyczny jest okres lęgowy, gdy tokują, dobierają się w pary, składają i wysiadują jaja, karmią pisklęta i potem młode po opuszczeniu gniazda do chwili rozpadu rodziny.

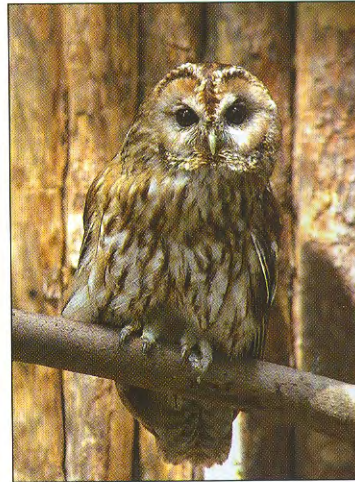
Poszerzenie wiedzy o sowach jest drogą do tego, by je zrozumieć i chronić. Temu drugiemu sprzyja szereg regulacji prawnych, szczególnie względem ochrony biernej, poprzez konieczność tworzenia stref ochronnych czy ochronę drzew dziuplastych i martwych. Gdziekolwiek sowy otaczane są również ochroną aktywną, poprzez wieszanie platform (puchacz), budek lęgowych (włochatka, puszczyk i sóweczka) i koszy (uszatka).

Aby samemu zgłębiać tajemnice sów, chcemy szczególnie do sięgnięcia po poniższe materiały uzupełniające:

- www.sowy.eco.pl – strona dotycząca projektu, zawierająca też wiele bieżących informacji o sowach krajowych



Sóweczka – najmniejsza z polskich sów.



Puszczyk



Włochatka

powinniśmy podjąć jakiegokolwiek działania lub zaniechać już planowane, mając na celu zabezpieczenie jej bytności.

Obecność puchacza oblijuje nas do objęcia ochroną jego gniazda i terytorium lęgowego w myśl rozporządzenia ministra środowiska w sprawie gatunków dziko żyjących – ze względu na dużą wrażliwość tej sowy na obecność człowieka. Wykrycie włochatki czy sóweczki, również gatunków sów z Polskiej Czerwonej Księgi Zwierząt, powinno uwrażliwić nas na obecność opuszczonych dziupli dzięciołów (odpowiednio po dzięciole czarnym i dużym), które to okupują jako dziuplaki wtórne. Fakt występowania puszczyka uralskiego może wskazywać na istnienie opuszczonych gniazd dużych gatunków ptaków (np. bocian czarny, jastrząb) ew. drze-

wego Funduszu Ochrony Środowiska i Gospodarki Wodnej, ma na celu pomoc służbom leśnym w gospodarowaniu zasobami przyrodniczymi pod kątem ochrony sów.

Przekazana w trakcie spotkań ze służbami leśnymi wiedza i materiały – m.in. w postaci plakatów i prezentacji CD wraz z głosami tych ptaków, mają sprawić, że obserwacje sów przestają być tylko przypadkowe a konsultacje z ornitologami – zbędne. Naszym celem jest udzielenie pomocy i wskazanie najlepszych narzędzi dla inwentaryzacji, monitoringu i ochrony sów.

Specyficzne cechy tej grupy ptaków to nocny tryb życia oraz gniazdowanie w lasach w opuszczonych gniazdach, dziuplach i obumarłych drzewach. Choć są to duże organizmy, to ze względu na swój skryty i nocny

- Mikusek R. (red.). 2005. Metody Badań i Ochrony Sów. FWIE. Kraków 2005.

- „Sowy Europy” (CD). Wyd. Influence 2003 (13 gatunków, 77 rodzajów głosów).

ROMUALD MIKUSEK

Od redakcji: Jak dowiedzieliśmy się w Fundacji Wspierania Inicjatyw Ekologicznych, nadleśnictwa zainteresowane zorganizowaniem u siebie w ciągu bieżącego roku warsztatów edukacyjnych w ramach projektu „Sowy Polski”, mogą uzyskać potrzebne informacje pod numerem telefonu 12 63 157, wewn. 103. Zajęcia – atrakcyjne w formie, prowadzone przez specjalistę ornitologa – są bezpłatne.

