

Popielica (*Glis glis* L.) w pokarmie sów z terenu Gór Stołowych

Fat dormouse in the food of owls from the area of Stołowe Mountains

BARBARA PIKULSKA¹, ROMUALD MIKUSEK²

¹ Zakład Anatomii Porównawczej Kręgowców Instytutu Zoologicznego U.Wr.
ul. Sienkiewicza 21, 50-335 Wrocław

² Park Narodowy Gór Stołowych, ul. Stołeczna 31, 57-350 Kudowa Zdrój

Popielica umieszczona jest w „Polskiej czerwonej księdze zwierząt” jako gatunek nieliczny i zagrożony (Pucek, 1992). Z analizy rozmieszczenia wynika, że jest ona liczniejsza w województwach południowych i południowo-wschodnich, a w kierunku zachodnim liczba stanowisk maleje (Pucek, 1983). Dane historyczne o popielicy w południowo-zachodniej Polsce sięgają początku obecnego stulecia i oparte są głównie na materiałach Paxa (1925). Autor wśród szeregu stanowisk z Sudetów wymienia również Góry Stołowe. W okresie powojennym gatunek ten był notowany w Sudetach jedynie w rejonie Masywu Śnieżnika (Hajduk, Stawarski, 1959).

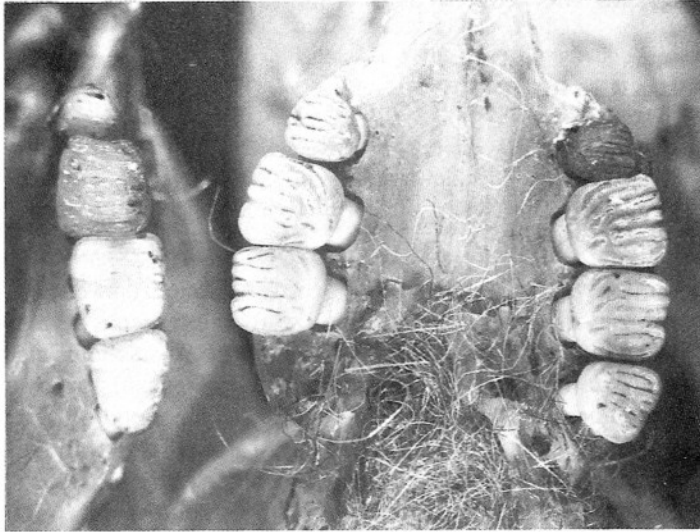
W 1995 wykryto popielicę w trzech miejscach zgrupowanych w centralnej części Gór Stołowych. Były to:

wieś Karlów (UTM - WR 99). Szczątki popielicy obecne były w dwóch zrzutkach zebranych 15 VII z dziupli lęgowej puszczyka (*Strix aluco* L.), z której para ptaków wyprowadziła dwa młode. Pierwsza ze zrzutek zawierała fragment kompleksu podniebienia i szczęki, obie części żuchwy oraz niemal kompletne uzębienie, z wyjątkiem brakujących trzech prawych trzonowców: M^3 oraz M_1 i M_3 (ryc. 1). Z innych elementów szkieletu zachowały się puszkki słuchowe, kości miednicy, kość ramieniowa oraz dwa zębra. Obecność definitywnego uzębienia oraz silne skostnienie szkieletu wskazują, że ofiara była osobnikiem dorosłym. Druga zrzutka złożona była wyłącznie z sierści popielicy. Ustalenie przynależności gatunkowej ofiary możliwe było na podstawie analizy budowy histologicznej kutikuli i rdzenia włosa (ryc. 2). Włosy tego gatunku mają drabinowy, jednoseryjny, fragmentaryczny rdzeń (Dziurdzik, 1978);

- rejon Skal Puchacza, 4 km na południowo-wschód od Karlowa. 16 VII w pobliżu miejsca gniazdowania puchacza (*Bubo bubo* L.) zebrano fragmenty rozkruszonych zrzutek. Jeden z nich zawierał włosy popielicy;

- rejon Szczelińca, 0,5 km na północny-zachód od Karlowa. Znaleziona tu 14 VIII pojedyncza zrzutka puchacza zawierała szczątki kostne i sierść popielicy. Z elementów szkieletu zachowały się: obręcz miednicowa, krąg krzyżowy i lędźwiowy, obie kości udowe, kości podudzia oraz człony palców. Sposób zachowania nasad kości udowych i podudzia w postaci odrębnych skostnień, niezależnie od trzonów tych kości, wskazuje na obecność u ofiary chrzęstnych tarczy nasadowych charakterystycznych dla osobników młodocianych.

Popielica w strefie klimatycznej Europy Środkowej zamieszkuje lasy liściaste i mieszane, także o charakterze parkowym. Środowiska te penetruje również puszczyk i puchacz. Pierwszy z nich poluje w terenie otwartym jak i wewnątrz drzewostanów, zazwyczaj w pobliżu miejsca lęgowego (Mikkola, 1983). Puchacz preferuje natomiast otwartą przestrzeń, potrafi jednak wykorzystywać bardziej prześwietlone lasy jako miejsca żerowania (Mikkola i dane własne autorów). Punkty znalezienia wypluwek mogą być znacznie oddalone od miejsc schwywania ofiar, gdyż ptak ten poluje



Ryc. 1. Kompleks podniebienia i szczęki oraz lewa połowa zuchwy popielicy



Ryc. 2. Włosy popielicy. Widoczne prostokątne i zaokrąglone komórki drabinowego, jednoseryjnego rdzenia włosów. W części wierzchołkowej rdzeń jest fragmentowany

często z dala od gniazda. Z zestawień Mikkola (1983) i Crampa (1985) wynika, że promień terytorium łowieckiego puchacza waha się w granicach 1-7 km. Jest różny w poszczególnych częściach Europy i mniejszy w okresie letnim niż zimowym. W Górach Bystrzyckich sąsiadujących z Górami Stołowymi, areal osobniczy w sezonie lęgowym obejmował obszar o promieniu co najmniej 2 km (Miszczyszyn, Mikusek, 1995).

Ssaki popielicowate rzadko padają ofiarami sów, a ich udział w pokarmie nie przekracza 1% (Mikkola), przy czym z reguły chwytane są osobniki młodociane. Trzy przypadki stwierdzenia popielicy w Górach Stołowymi w przeciągu jednego miesiąca mogą sugerować, że nie jest ona tu gatunkiem bardzo rzadkim.

Summary

Bone remains and hair of the fat dormouse (*Glis glis*) were found in pellets of Tanwy Owl (*Strix aluco*) and Eagle Owl (*Bubo bubo*) in the area of Stołowe Mountains (UTM - WR 98-99). The Stołowe Mountains are a part of the Sudetes where the fat dormouse has not been recorded since the beginning of 20th century up till 1995. Two methods were used to identify this species: analysis of skeletal remains or hair. The three records of the fat dormouse in three different localities were done during one month which could suggest that the species is not very rare in this area.

Literatura

- D z i u r d z i k, B., 1978: Histological structure of hair in the *Gliridae* (Rodentia). Acta Zool. Cracov., **23**, 1: 1-10.
- C r a m p, S., S i m o n s, K. E. L. (eds), 1985: The Birds of the Western Palearctic. **4**. Oxford University Press.
- H a j d u k, Z., S t a w a r s k i, I., 1959: Obserwacje nad występowaniem gryzoni z rodziny *Muscardinidae* w rejonie Śnieżnika Kłodzkiego. Prz. Zool., **3**, 2: 127-129.
- M i k k o l a, H., 1983: Owls of Europe. T.&A.D. Poyser. Calton.
- M i s z c z y s z y n, A., M i k u s e k, R., 1995: Skład pokarmu puchacza *Bubo bubo* (L.) w Górach Bystrzyckich. Prz. Zool., **39**, 1-2: 119-124.
- P u c e k, Z., 1983: *Glis glis* [W:] Pucek Z., Raczynski J. (red.). Atlas rozmieszczenia ssaków w Polsce. 135-136. PWN.
- P u c e k, Z., 1992: Popielica (*Glis glis*). [W:] Głowaciński Z. (red.). Polska czerwona księga zwierząt. 67-69. PWRiL, Warszawa.
- P a x, F., 1925: Wirbeltierfauna von Schlesien. Faunistische und tiergeographische Untersuchungen im Odergebiet. 122-123. Borntraeger, Berlin.

Wpłynęło 15 IV 1997